



commune de
CUDREFIN



RAPPORT DE LA MUNICIPALITE SUR LA GESTION DE L'EXERCICE 2020

TABLE DES MATIERES

Introduction	3
Conseil communal - suivi des objets traités lors des séances	3
Municipalité	4
Répartition des dicastères et délégations	4
Réceptions - Manifestations	5
Sortie des aînés	5
Soirée dédiée aux nouveaux habitants et aux jeunes citoyens	5
Naturalisations	5
Synthèses par dicastères	5
<i>Dicastère de Thierry Schneiter</i>	5
Administration	5
Contrôle des habitants - bureau des étrangers	6
Développement	7
Police	7
Conclusion	8
<i>Dicastère de Hans Peter Häberli</i>	8
Voirie	8
Epuration	8
Routes	8
Eau potable	9
Déchetterie	9
Finances	10
<i>Dicastère de Nicole Reichenbach</i>	10
Camping	10
Port du camping	11
Places de jeux	11
Ports, plages et espaces verts	12
Signalisation	15
Tourisme	14
<i>Dicastère d'Anne-Lise Stritt</i>	15
Forêts	15
Cours d'eau	17
Mesures sociales et santé publique	17
Ecoles	18
Assemblées Générales	19
<i>Dicastère de Richard Emmenegger</i>	20
Bâtiments	20
Autres bâtiments faisant partie du patrimoine immobilier :	22
Protection civile	22
SDIS	22
Eclairage public	22
Sports	22
Manifestations	22
Abréviations	23

INTRODUCTION

2020 restera l'année où toutes nos certitudes ont vacillé. Le COVID s'est chargé de bousculer bon nombre de nos habitudes aussi bien personnelles que professionnelles.

La pandémie a eu raison des manifestations, entravé la bonne marche de l'économie et empêché périodiquement bien des secteurs de la société de fonctionner normalement. Bien que la période entre mi-avril et fin septembre ait permis d'espérer le retour des jours meilleurs, le virus a une nouvelle fois renversé la vapeur dès octobre, au point que même les fêtes de fin d'année ont dû être sacrifiées.

Néanmoins, la mise en place de stratégies adaptées à la situation a permis d'assurer le maintien de la plupart des prestations publiques. Grâce à l'esprit de solidarité qui sait se révéler dans les moments difficiles, notre communauté, comme bien d'autres, a pu tenir bon.

Que celles et ceux qui ont contribué au soutien des plus vulnérables soient ici chaleureusement remerciés.

Le présent rapport complète celui des comptes et vise à apporter des compléments d'informations sur le suivi des objets et la gestion des projets.

CONSEIL COMMUNAL - SUIVI DES OBJETS TRAITES LORS DES SEANCES

- Le Conseil communal s'est réuni à quatre reprises en 2020, soit les 28 mai, 25 juin, 29 octobre et 3 décembre, pour traiter 7 préavis. Afin de respecter les consignes sanitaires en lien avec la pandémie du coronavirus (COVID-19), la séance fixée au 19 mars a été annulée, puis les sessions suivantes ont été déplacées à la halle polyvalente.

No du préavis	Objet	Décision	Etat
34-2020	Crédit pour la création d'un collecteur d'eau claire au lieu-dit « Les Rayes »	Accepté	Réalisé
35-2020	Modification des statuts de l'ASIA	Accepté	Réalisé
36-2020	Rapports de gestion et comptes 2019	Acceptés	
37-2020	Adoption du règlement sur les émoluments administratifs et les contributions de remplacement en matière de police des constructions	Accepté	Réalisé
38-2020	Arrêté d'imposition 2021	Accepté	Réalisé
39-2020	Crédit pour l'aménagement d'un trottoir le long de la route de Neuchâtel et réfection de l'Impasse des Helvètes	Accepté	En travail
40-2020	Budget 2021	Accepté	

- Depuis la délivrance de l'autorisation délivrée le 10 mai 2012 par le Conseil communal, 40 droits de superficie ont été prolongés jusqu'en 2060, dont 5 en 2020.

MUNICIPALITE

REPARTITION DES DICASTERES ET DELEGATIONS

Noms	Dicastères	Délégations
Thierry Schneiter Syndic	<ul style="list-style-type: none"> ▪ Administration ▪ Police des constructions ▪ Développement ▪ Police ▪ Communications 	<ul style="list-style-type: none"> ▪ Conseil intercommunal de l'ASIA ▪ Comité directeur de l'ARBV ▪ Conseil intercommunal de l'ARAS BROYE-VULLY ▪ Association ARAJ BROYE-VULLY
Hans Peter Häberli Vice-syndic	<ul style="list-style-type: none"> ▪ Finances ▪ Voirie ▪ Routes ▪ Epuration ▪ Eau potable ▪ Déchets 	<ul style="list-style-type: none"> ▪ Commission écologique de la COREB ▪ Comité directeur de l'ABV ▪ Association intercommunale du CCSPA-Payerne ▪ Association des ambulances de Morat
Nicole Reichenbach	<ul style="list-style-type: none"> ▪ Tourisme ▪ Ports ▪ Camping ▪ Mobilité ▪ Signalisation 	<ul style="list-style-type: none"> ▪ Offices du tourisme régionaux ▪ Association de la Grande Cariçaie ▪ Sous-commission information et accueil du public de la Grande Cariçaie ▪ SNLNM
Anne-Lise Stritt	<ul style="list-style-type: none"> ▪ Formation ▪ Jeunesse ▪ Mesures sociales ▪ Culture ▪ Eglises ▪ Cours d'eau ▪ Forêts 	<ul style="list-style-type: none"> ▪ Comité directeur de l'ASIA ▪ Comité de direction de l'ARAS BROYE-VULLY ▪ Groupement forestier Payerne-Avenches ▪ Association ARAJ BROYE-VULLY
Richard Emmenegger	<ul style="list-style-type: none"> ▪ Bâtiments communaux ▪ Sécurité civile et militaire ▪ Défense incendie ▪ Eclairage public ▪ Sports ▪ Manifestations 	<ul style="list-style-type: none"> ▪ Comité directeur du SDIS Broye-Vully ▪ ORPC ▪ Délégué communal à l'ASLC

- En 2020, 44 séances municipales ont eu lieu, en règle générale, le mardi soir, dont 4 virtuelles (traitement des dossiers par courrier électronique) et 3 par visioconférence.
- Diverses séances de travail particulières et des audiences ont également réuni un-e ou plusieurs des membres de l'exécutif pour traiter des sujets relevant de dicastères spécifiques.
- Chaque conseiller-ère municipal-e représente, par ailleurs, la Commune au sein de diverses associations locales ou régionales.

RECEPTIONS - MANIFESTATIONS

Sortie des aînés

Cette manifestation a dû être annulée en raison de la pandémie.

Soirée dédiée aux nouveaux habitants et aux jeunes citoyens

En raison des contraintes sanitaires, cette manifestation n'a pas pu avoir lieu. Les jeunes citoyens atteignant 18 ans dans l'année, qui sont généralement associés à cette soirée, ont néanmoins reçu un courrier marquant leur majorité civique, assorti d'un bon de CHF 50.00, auprès d'une chaîne de magasin spécialisée dans l'électronique et l'électro-ménager.

Cette année, 22 jeunes étaient concernés.

NATURALISATIONS

Une personne, de nationalité française, a déposé une demande de naturalisation et passé avec succès les étapes de la procédure pour l'obtention du droit de cité de Cudrefin.

SYNTHESES PAR DICASTERES

Chaque membre de la Municipalité présente ci-après une synthèse de la gestion de son dicastère en 2020.

DICASTERE DE THIERRY SCHNEITER

La collaboration au sein de la Municipalité est toujours très bonne. Nous tirons à la même corde, ce qui est toujours appréciable.

Administration

Il est important de souligner l'énorme travail de l'ensemble des collaboratrices et collaborateurs de la commune. En effet, au mois de mars, les premières directives Covid sont entrées en vigueur et cela a chamboulé une machine communale parfaitement huilée ; à commencer par la mesure, qui nous a contraints à fermer le camping, deux jours seulement après son ouverture... !

Une adaptation complète de tous les services a été nécessaire et l'ensemble du personnel s'est révélé conciliant et professionnel jusqu'au bout.

- Personnel communal

Le tableau ci-après fait état du taux d'occupation du personnel au 31.12.2020

Services	A plein temps	A temps partiel
Administration communale		
Secrétariat communal	1	2
Bourse communale	1	1
Contrôle des habitants		1
Service technique		1
Service de la voirie	4	
Service de la conciergerie	1	3
Camping		
Service administratif		1
Gardiennage - réception - nettoyage	1	6
Snack Bar « Castor »		1
Ports		
Service administratif		1
Gardiennage		2
Surveillance des parking		1

Hors apprentie, le personnel communal représente 27 employés, soit 14.53 ETP.

Durant la saison estivale, 2 auxiliaires se sont ajoutés à l'effectif du personnel du camping pour seconder le gardien et 3 auxiliaires ont été engagés pour aider au snack-bar.

Au port, il a été nécessaire de recourir à 1 auxiliaire entre le 6 et le 22 juillet pour remplacer le garde-port, ce dernier ayant subi une période d'incapacité de travail.

Un job d'été a permis à un étudiant domicilié à Cudrefin de prêter main forte au service de la voirie, entre le 15 juillet et le 14 août.

Contrôle des habitants - bureau des étrangers

Selon les données officielles, la population de Cudrefin, au 31.12.2020, se présente comme suit :

Population suisse : **1'543**

Population étrangère : **237**

Total : **1'780**

- Activités enregistrées en 2020

- Arrivées : 131
- Départs : 112
- Naissances : 15
- Décès : 4
- Dossiers étrangers envoyés au SPOP : 92 dossiers ont été transmis au Service de la Population à Lausanne, dont 34 demandes de renouvellement d'autorisation de séjour ou d'établissement.
- Total des mutations réalisées : 527 mutations ont été réalisées par le contrôle des habitants (arrivées, départs, mariages, séparations, divorces, partenariats enregistrés, naissances, décès, reconnaissances de paternité, changements d'adresse).
- Cartes d'identité : 78

Police des constructions

La collaboration avec les services techniques communaux de Avenches, Vully-les-Lacs et Faoug est une solution qui grandit en efficacité d'année en année. Le programme "PermiZ" garantit une excellente interaction entre les communes utilisatrices et une indéniable efficacité dans la gestion des dossiers de constructions.

Procédures de demandes de permis et d'autorisations de construire en 2019	
Permis de construire demandés	46
Permis de construire délivrés	39
Permis de construire refusés	0
Demandes en cours	2
Permis d'habiter délivrés	3
Autorisations municipales délivrées	15

Le PA communal avance en collaboration entre le bureau GEA et la Municipalité *in corpore*.

Un nouveau cahier des charges est établi afin de correspondre le mieux possible aux exigences qui seront attendues du futur technicien communal.

Les dossiers plus complexes sont sous-traités par le bureau AWA, dont les prestations sont refacturées aux mandataires.

Développement

Le projet de la zone sportive avance grâce aux crédits d'étude octroyés en 2019.

Le projet de crèche est passé au stade de l'étude concrète afin de permettre la préparation de la demande crédit de construction, dans la perspective d'une ouverture du bâtiment en 2022.

Police

La collaboration avec la gendarmerie vaudoise et les 4 communes de l'enclave se poursuit avec des échanges sur différents problèmes récurrents. Cela prend la forme d'une séance par trimestre.

- Contraventions de compétences communales

Les contraventions aux règles de la circulation ainsi qu'au règlement de police ont fait l'objet de 203 dénonciations. Pour les infractions à la loi sur la circulation routière (LCR), la majorité des contrevenants règlent immédiatement l'amende, sans frais. Si tel n'est pas le cas, une ordonnance pénale est établie pour la notification de l'amende à laquelle s'ajoutent les frais de procédure.

En 2020, 55 ordonnances pénales ont été notifiées pour les motifs résumés dans le tableau ci-dessous.

Motif de l'ordonnance pénale	Nombre
Dépassement du temps de stationnement autorisé	10
Disque de stationnement non visible	8
Parcomètre non enclenché	8
Ticket de parcomètre non visible	23
Stationnement hors cases	4
Stationnement sur emplacement non prévu pour la catégorie de véhicule	1
Mauvaise utilisation du disque de stationnement	1

Aucune transmission au Ministère public n'a été requise pour le traitement de ces ordonnances pénales.

Conclusion

Malgré une année hors norme, les finances communales s'en sortent bien. La Municipalité a senti un grand soutien de la part du Conseil communal lors de certaines décisions liées au Covid et parfois difficiles à prendre.

Je remercie encore une fois l'ensemble du personnel communal ainsi que mes collègues municipaux, sans qui tout le travail accompli durant cette année n'aurait pas été possible.

DICASTERE DE HANS PETER HÄBERLI

Voirie

Nos 4 employés fournissent de très bonnes prestations. Ils sont de plus en plus appelés pour accomplir des actions en dehors du service usuel de voirie (démontage et rénovation de l'hôtel de ville, appartement de l'ancienne école, divers travaux à la halle polyvalente et un bon nombre d'heures au camping). De ce fait, des tâches ont dû être repoussées, voir même confiées à des tiers.

Epuration

Un effort sur l'entretien général de notre STEP est primordial. Les échantillons mensuels prélevés par le canton, nous montrent que le soutien technique est absolument nécessaire afin de garantir un rejet dans le lac des eaux parfaitement épurées.

Concernant la future STEP régionale, le comité de pilotage s'est réuni régulièrement. L'emplacement du projet a été choisi (St-Aubin). Un projet de statuts a été élaboré pour être soumis à tous les exécutifs puis aux législatifs.

Routes

Un grand nombre de petites réfections a dû être entrepris suite à des ruptures de conduites d'eau potable.

Les chemins au nord et à travers le bois de la Côte ainsi que depuis le refuge jusqu'à la patte d'oie reliant Montmagny sont rénovés. Malheureusement la COVID a énormément retardé les travaux de finition.

Les grands travaux tels qu'annoncés dans le rapport de gestion 2019 sont reportés pour des raisons financières.

Eau potable

Le problème du chlorothalonil préoccupe non seulement Cudrefin, mais très fortement l'ABV, qui est notre fournisseur d'eau. A l'heure actuelle, des essais sont en cours pour éliminer ces métabolites. La qualité de notre eau n'est en aucun cas remise en question.

Grace à la surveillance du réseau d'eau, les fuites éventuelles peuvent être détectées rapidement.

L'étude pour le renforcement de la conduite d'eau potable, depuis le réservoir de Condémines jusqu'à Champmartin, est actuellement en cours.

Un bureau d'ingénieurs étudie également le projet de l'alimentation d'eau pour La Sauge.

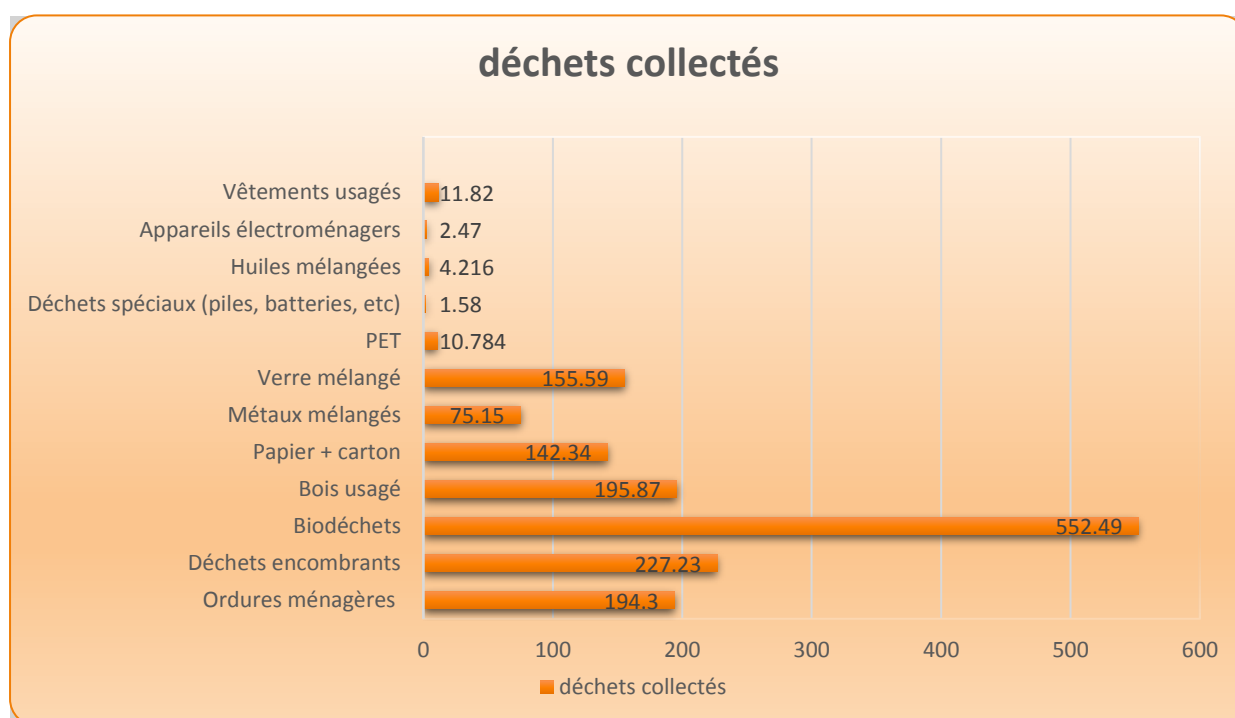
Déchetterie

Les contraintes sanitaires dues à la Covid-19 ont sérieusement impacté les services communaux. Grace à la patience de nos habitants et l'excellente gestion de nos employés de voirie, les attentes ont pu être minimisées.

Par ailleurs, la construction du couvert prévue au budget 2020 est reportée au printemps 2021.

- Statistique des déchets collectés

Le tableau ci-dessous illustre les déchets collectés en 2020, à Cudrefin, en tonne :



Finances

Le rapport sur les comptes décrit dans le détail l'état des finances communales.

- Liste des travaux importants réalisés dans mon dicastère pendant l'année 2020 :

- Curage de plusieurs collecteurs d'eau claire. Nous procédons par secteurs afin de faire un tournus sur les années.
- Curage des canalisations des eaux usées dans le camping. Ces travaux doivent obligatoirement être effectués chaque année vu le peu de pente des conduites.
- Nettoyage des cinq stations de relevage des eaux usées. (Chavannes, zone artisanale et les trois stations du camping).
- Curage d'urgence sur le réseau d'eau usée de la commune.
- Réparation de conduites d'eau potable suite à des fuites (relevées grâce au système *Lorno*).
- Entretien des routes et chemins communaux avec de la grave ou du goudron.

Par ailleurs, une multitude de travaux de réparation et d'entretien dans toute la commune a été réalisée par l'équipe de la voirie, tout au long de l'année.

DICASTERE DE NICOLE REICHENBACH

Camping

Nous avons ouvert le camping, comme chaque année le 15 mars 2020. Le Covid-19 et les décisions prises par le Conseil Fédéral, nous ont contraints à le fermer dans sa totalité dès le lendemain, soit le 16 mars 2020.

Un plan de protection a été mis en place pour permettre aux résidents (zone mobilhomes et caravanes résidentielles) de revenir au camping dès le 1er mai 2020. Les zones de passage n'ont pu être rouvertes qu'à partir du 4 juin 2020.



En 2020, tous les emplacements résidentiels ont été loués. Il y a eu 28 changements de locataires « résidentiels ».

Après plusieurs séances visant à trouver une solution tout en respectant les divers enjeux (inventaires fédéraux, Grande-Cariçaie) pour la protection des rives du camping, un rapport du bureau Stucki a été finalisé et transmis à la DGE-EAUX, qui à son tour, après relecture, l'enverra à l'OFEV pour approbation.

Durant l'année 2020, les travaux suivants ont été effectués :

- Installation de 2 nouveaux bancs à la plage
- Nouveaux matelas dans le mobilhome de location Sun Roller
- En raison de la pandémie, tous les autres travaux prévus ont été supprimés afin de ne pas grever le budget 2020 et reportés en 2021

Port du camping

Le ponton en bois a subi une réfection partielle. Des moises et des piliers ont dû être remplacés.



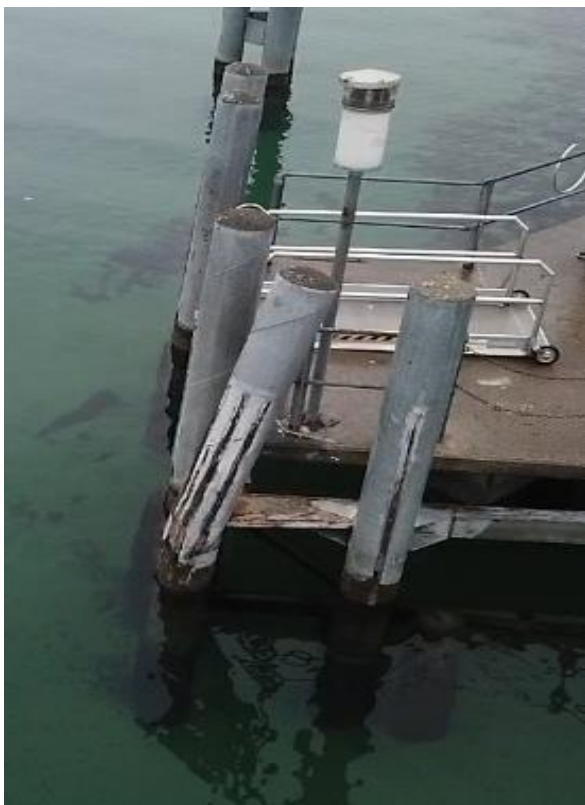
Places de jeux

Sur la base du contrôle bisannuel de 2019, nous avons fait changer la passerelle à la place de jeux au port du village.



Ports, plages et espaces verts

- La réfection de la digue de Joran et le remplacement du pilier endommagé au débarcadère par le bateau MS Fribourg ont été effectués.



- Plusieurs poteaux d'amarrage dans nos deux ports ont été remplacés.
- L'enrochement à l'ouest de la plage ainsi que le dessous de la capitainerie ont été remis en état.



- Notre garde-port a subi une intervention au genou. Il a fallu assurer son remplacement.
- Pour cause de Covid, la mise à l'eau des bateaux par les professionnels a été reportée au 27 avril 2020 et celle par les privés au 4 mai 2020.
- Durant la saison, 6 séances de travail avec le garde-port ont eu lieu.
- Le contrôle annuel des dispositifs DDR dans les ports a été effectué par l'entreprise Belec.
- Le filet du beach volley a été remplacé.
- Le nouveau radeau a été installé le 1er juillet 2020, pour la plus grande joie des utilisateurs.



Tourisme

- Durant l'année, il y a eu deux séances avec l'Office du Tourisme d'Estavayer-le-Lac.
- Afin de soutenir l'association l'aiMant Rose (1 tulipe rose pour 7 tulipes blanches, ce qui représente 1 femme sur 8, victime du cancer du sein), la commune a acheté des T-shirts pour tous ses employés. La séance « photo » prévue vers le massif de tulipe n'a pas pu être réalisée, étant donné la situation pandémique. Nous espérons pouvoir la faire en 2021.
- La décoration des 5 fontaines pascales prévue pour 2020 et organisée avec Vully Tourisme a dû être annulée à cause de la pandémie.



- Un défibrillateur a été posé sur le bâtiment des WC publics au port du village et un deuxième à la buvette du camping.



- A la demande de la Société de Navigation, un nouveau panneau d'affichage a été posé au débarcadère de la Sauges.

Pour le budget 2021, les projets suivants ont été acceptés :

1. Installation de nouvelles poubelles au port du village
2. Pose de panneaux d'interdiction pour les chiens, paddles, planche à voile, kitesurf sur la plage du village
3. Achat de 270 poteaux et 180 demi-ronds pour remplacer toutes les barrières de l'allée du port
4. Nettoyage du jet d'eau
5. Etude de faisabilité pour poser une palissade devant l'entrée du port du village, afin de protéger les bateaux amarrés en cassant les vagues dues à la bise
6. Réfection de l'enrochement de la berge au port du village



Signalisation

Les 5 derniers panneaux (totems) d'entrées de village à la Sauge et à la Côte du Haut ont été commandés en octobre 2020 et seront posés au début de 2021.

DICASTERE D'ANNE-LISE STRITT

Forêts

- Plan de classement des arbres et son règlement

Le plan de classement des arbres a pris du retard et n'a pas pu être finalisé en 2020.

Il a été mis à l'enquête publique du 23 octobre 2020 au 22 novembre 2020. Il y a eu quelques oppositions, toutes retirées suite à une rencontre où toutes les parties ont trouvé un terrain d'entente. Il n'y a pas eu d'opposition au règlement.

Il sera soumis à l'approbation du Conseil communal au début de 2021.

- Groupement forestier GFBV

Participation à 4 séances de Comité de direction (Codir) sur 6. En plus, 3 séances extraordinaires sans les membres du Comité à part le Président ont été organisées lors du semi confinement.

Il n'y a pas eu d'assemblée générale en 2020 à cause du Covid et des restrictions mises en place.

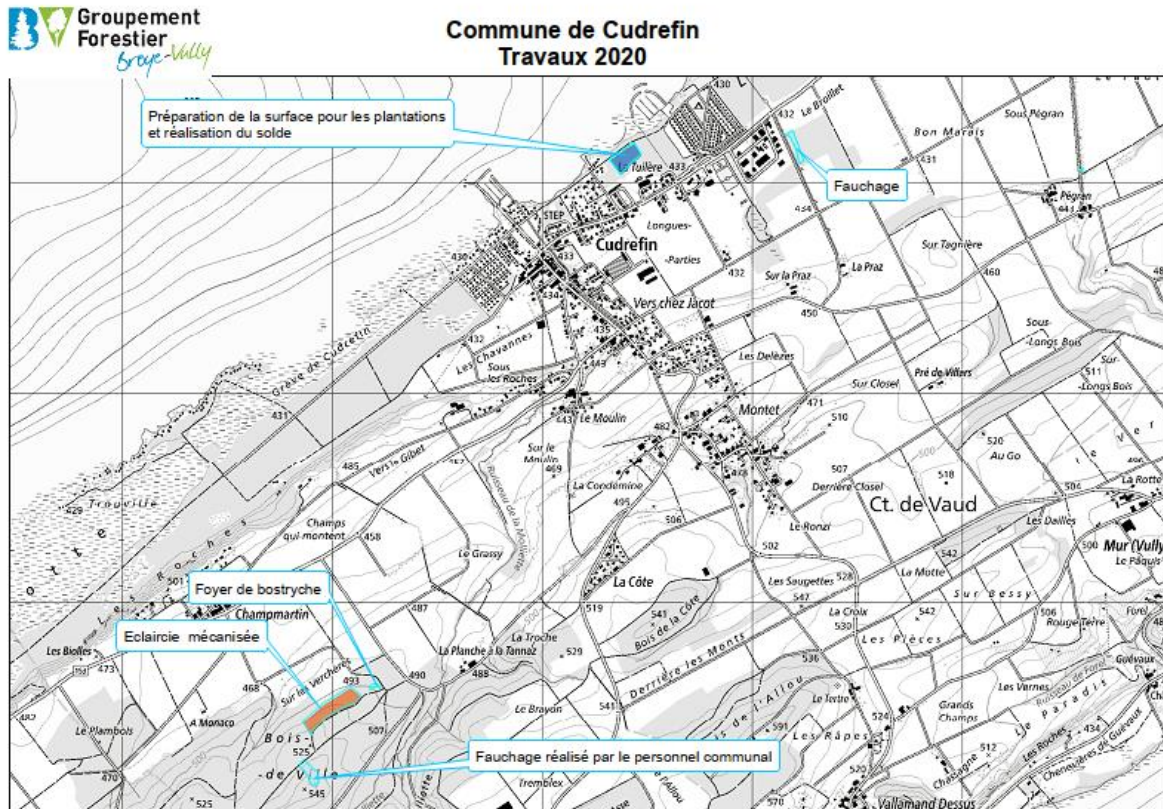
L'assemblée générale du printemps 2020 a été annulée et les comptes adoptés respectivement par les Communes.

L'assemblée générale de l'automne 2020 a été annulée également. Les documents au format papier ainsi que les bulletins de vote ont été adressés par courrier postal aux délégués. Ces documents comprenaient notamment le budget 2021.

Une matinée de martelage a eu lieu en septembre 2020 dans nos forêts communales, en présence du garde forestier, d'une stagiaire du Groupement forestier, de Michel Revelly, bûcheron communal et de 2 municipaux : Anne-Lise Stritt et Richard Emmenegger.

Un projet de valorisation par défrichage et reboisement est en cours de réalisation entre le lac et la route cantonale de Neuchâtel. Ce projet sera réalisé par étape et a commencé par la parcelle dite « La Tuillère ». Cette dernière a été défrichée en novembre 2020. Elle sera reboisée au printemps 2021 par des essences adaptées au changement climatique. Les essences choisies sont le chêne pédonculé, l'orme lisse et le tilleul à grandes feuilles. Ce bois sera exploitable d'ici une centaine d'années.

Le plan ci-après illustre la gestion des forêts communales.



- Travaux dans la Commune hors mandat GFBV

Un peuplier foudroyé le long de la route de la Sauge a dû être abattu. 2 arbres ont également dû être abattus au camping début juillet tout au bord du lac. Ils menaçaient de tomber et sur les tentes et sur les baigneurs.

- Bois de feu

En décembre 2020, nos habitants ont commandé 16 stères de hêtres et 4 stères de frênes. Le bois est coupé par le GFBV et façonné en stères par les employés de voirie. Il est vendu CHF 80.- le stère.

- Sapins de Noël

Il a été décidé de ne pas distribuer de sapins de Noël cette année. Les causes sont : le nombre insuffisant de sapins disponibles et la pandémie qui aurait rendu trop dangereuse la promiscuité de personnes à la déchetterie.

Cours d'eau

- Curage

Deux curages ont eu lieu cette année. En été, il a fallu curer en urgence un petit cours d'eau sis aux Chemin des Alouettes. Une odeur nauséabonde due au manque de pluie dérangeait très fortement nos estivants, qui s'en sont plaints.

Après les pluies diluviennes entre fin septembre et début octobre 2020, il a fallu nettoyer le râtelier du ruisseau du *Ru du Nu*, alors que l'opération avait déjà eu lieu en novembre 2019. Un nombre considérable de déchets boisés encombraient ce râtelier.

Fin novembre, le ruisseau qui part du Chemin du Stand et qui se déverse dans le lac, en passant par le chemin des Chavannes, a été curé. Il s'agit de 245 mètres en amont et 54 mètres en aval de ce chemin. L'entreprise mandatée a sorti 70 m³ de dépôts à éliminer.

Tous les travaux sont réalisés en accord avec le Canton.

Mesures sociales et santé publique

- Parcours Helsana

Depuis cette année, une personne bénévole, domiciliée à Cudrefin, se charge d'effectuer un contrôle périodique des parcours Helsana. Elle relève les dégâts occasionnés, qui sont ensuite réparés par les employés de la Voirie.

Helsana dispose de 3 parcours, qui passent également dans la Commune de Vully-les-Lacs. Les 3 parcours font respectivement 7, 11 et 17,9 km. Ils font l'objet de contrôles réguliers.

- ARAS BROYE-VULLY

Le nombre d'habitants de Cudrefin ayant droit au Revenu d'Insertion est resté stable durant l'année 2020, avec une dizaine de bénéficiaires.

Participation à 2 séances du Codir sur 3 organisées. Participation aux 2 assemblées générales, celle de printemps 2020 et celle d'automne 2020.

Vous trouverez de plus amples renseignements sur le rapport de gestion de l'ARAS 2020, dès la publication de celui-ci, sur le site Internet, à la page <https://www.arasbroyevully.ch/association-regionale-daction-sociale/documents/>.

- Célébration des personnes atteignant 90 et 100 ans

Six personnes ont fêté 90 ans en 2020. Il n'a pas été facile de célébrer ces anniversaires compte tenu des mesures Covid à respecter. Toutes les personnes ont reçu la visite (parfois brève) d'un ou 2 municipaux. Un article mentionnant les noms des personnes fêtées leur a été dédié dans le Journal *La Broye*, en fin d'année.

- Plan canicule

Il n'y a pas eu de déclenchement du plan canicule par le Canton en 2020.

- Semi confinement du printemps 2020

Par contre lors du semi confinement du printemps 2020, toutes les personnes de 65 ans et plus, en situation préoccupante, ont reçu des appels téléphoniques réguliers de la part de la municipale en charge des personnes âgées.

Ecoles

- ASIA

L'année 2020 a suscité beaucoup de travail au sein de l'ASIA, en raison de l'épidémie Covid, lors de laquelle les bâtiments scolaires ont été fermés, au printemps 2020. Par la suite, il a fallu s'adapter aux contraintes et mesures régulièrement mises à jour.

Malgré tout, de nombreux projets ont été réalisés. Ci-après, une énumération de ces derniers :

1. Création d'une politique tarifaire du nouveau réseau de l'accueil de jour des enfants (arpeje).
2. Adoption des nouveaux statuts de l'ASIA (arpeje).
3. Règlement des transports pour les élèves.
4. Règlement des réfectoires de Salavaux et de Sous-Ville, Avenches.
5. Reconnaissance du réseau arpeje auprès de la FAJE.
6. Mise en place du réseau arpeje.
7. Mise en place du bureau du réseau arpeje ouvert au public dès le 1er janvier 2021, au centre-ville d'Avenches.
8. Augmentation de l'offre parascolaire avec ouverture les mercredis.
9. Organisation de la pause de midi sur 2 périodes sur le site de Sous-Ville à Avenches.
10. Labellisation *Fourchette Verte* des 2 réfectoires et de Salavaux et de Sous-Ville à Avenches.

Les Communes membres de l'Association Scolaire Intercommunale d'Avenches et Environs (ASIA) ont voté, en fin d'année 2019, la création d'un nouveau réseau d'accueil de jour des enfants nommé association régionale pour l'enfance et la jeunesse (arpeje). Le nouveau réseau entre en vigueur en janvier 2021.

De plus amples renseignements se trouvent dans le rapport de gestion 2020 de l'ASIA, sur le site Internet de l'arpeje à la page : <https://www.arpeje.ch/l-association/presentation/presentation>

Participation à : 7 séances de Codir, 3 Conseils intercommunaux et de nombreuses réunions supplémentaires.

- Pédibus

Rapport du responsable

« Pour une 13e année consécutive, le Pédibus a pu remplir sa mission : amener les enfants à pied à l'école puis les ramener à la maison en toute sécurité. Seuls les élèves de 1P à 4P peuvent participer au projet. Actuellement, 16 élèves sont inscrits, 5 élèves de 1P, 7 élèves de 2P et 4 élèves de 3P. Les 18 courses hebdomadaires prévues sont assurées par 10 conductrices et 3 conducteurs titulaires et 4 conductrices remplaçantes ainsi que par une maman de jour. Parmi les 17 conductrices, conducteurs engagés, 9 personnes sont des parents d'élèves.

Quant au matériel, gilets pour les conductrices et conducteurs, éventuellement baudriers pour les élèves, il est fourni gratuitement par le Pédibus Vaud. Il met également et gratuitement à disposition de belles pèlerines et des cartes de membres.

La lutte contre la Covid-19 oblige les adultes à porter des masques médicaux, fournis par la Commune de Cudrefin, lors des différents trajets. Autre disposition : l'utilisation de la corde fournie par la Commune n'est plus obligatoire.

Cette année encore, grâce à Gwenaëlle Heiniger, nous disposons de l'application WhatsApp permettant une gestion facilitée des diverses annonces d'absences des conductrices, conducteurs et des élèves. Ce moyen de communication facilite grandement la gestion du Pédibus.

Vu les restrictions sanitaires, l'assemblée générale suivie du traditionnel souper n'a pas pu être organisée cette année. Toutefois, une petite attention a été remise aux conductrices, conducteurs pour les remercier de leur dévouement à la réussite de notre Pédibus.

Claude Roulin

Responsable du Pédibus »

Assemblées Générales

- L'AG de l'ABSMAD a eu lieu à huis clos le 30.04.2020. Les comptes 2019 ont été préalablement validés par bulletin de vote, par la Commune.
- Entente Les Savoies funérarium : les comptes 2019 ont été validés par bulletin de vote par la Commune, en mai 2020.
- Coopérative des Savoies, immeubles : les comptes ont été validés par bulletin de vote par la Commune, en juin 2020.
- Bénévolat Avenches-Vully : les comptes 2019 ont été validés par bulletin de vote par la Commune, en mai 2020.
- EMS Clair-Vully : les comptes 2019 ont été validés par bulletin de vote par la Commune, en septembre 2020
- ARAJ : participation à l'AG du printemps 2020, mais pas à celle de l'automne 2020. Les sujets à l'ordre du jour de cette dernière portant essentiellement sur l'année 2021, les communes

anciennement membres de l'ASIA n'étaient plus concernées, étant donné leur sortie de l'ARAJ au 31.12.2020.

DICASTERE DE RICHARD EMMENEGGER

Bâtiments

- **La Maison de Commune** avec 4 appartements plus les bureaux communaux : CHF 55'200.-- de recettes annuelles (loyers) ; CHF 44'000.-- de charges annuelles (chauffage, électricité et entretien général).
- **Hôtel de Ville** : Suite au départ de M. et Mme Storrer, nous avons demandé de l'aide à Gastro-Vaud pour la recherche d'un futur restaurateur, mais également pour la rédaction du nouveau bail.

Le bâtiment avait besoin de nombreux travaux pour être en conformité. La commande pour le remplacement de l'ensemble des fenêtres a été faite sur 2020 et les travaux débuteront en début d'année 2021.

Avec la COVID 19, aucun loyer n'a été encaissé, le nouveau gérant M. D'Aloia n'ayant jamais pu ouvrir. En contrepartie, M. D'Aloia avec son personnel a entrepris de nombreux travaux de peinture, carrelage et nettoyage. La commune ne payant que les matériaux. Le résultat est positif pour la commune qui possède maintenant un bâtiment rajeuni mais surtout conforme.



- **Halle polyvalente** : Les travaux d'assainissement de ce bâtiment continuent avec le remplacement de tous les tuyaux d'eau sanitaire, les tuyaux pour le chauffage au sol, le remplacement des portes de garage ainsi que la peinture des murs.

Suite à, la faillite de la coopérative Legaire Conseil en Mobilité, la commune a récupéré les 244 panneaux solaires. Un contrat pour l'utilisation et l'entretien a été établi avec l'entreprise Schweizer solaire. Une partie de la production est directement utilisée pour la consommation de la salle polyvalente. Cela contribue à des recettes supplémentaires pour la commune.

- **Le collège *La Rose des Vents*** appartient à la commune, qui le loue à l'ASIA tout en assurant les travaux de conciergerie.

La création d'une garderie pour 39 enfants et 48 places pour le parascolaire est en bonne voie avec la construction qui devrait débuter en 2021 pour finir en 2022.

- **L'ancien collège** de Vers-chez-Jacot, avec 3 appartements et la location d'un local au rez-de-chaussée pour des cours de *Pilates*, rapporte CHF 33'720.--, tandis que les charges s'élèvent à CHF 9'000.--.

En raison des contraintes sanitaires dues à la pandémie, les cours de *Pilates* n'ont pas pu être dispensés en avril, novembre et décembre. La Municipalité a renoncé à percevoir le loyer pour cette salle durant les trois mois concernés.

- Le **four banal** de Montet est toujours utilisé par un groupe de dames qui fabriquent régulièrement du pain. Il est également, à disposition pour les sociétés locales qui désirent y fabriquer des gâteaux du Vully (spécialité de la région) ou d'autres produits, pains, pizzas.

- **A la Chapelle**, un nouveau chauffage avec une PAC air-eau a remplacé un vieux système de corps de chauffe. Cela nous permet d'avoir une chaleur constante avec une consommation électrique raisonnable. Le bâtiment est utilisé par la société Lake Voice mais également pour les séances du Conseil communal.

- **A l'église St-Théodule**, la vieille installation de chauffage n'a toujours pas été changée. Pour le moment, nous avons remplacé uniquement un corps de chauffe et mis en conformité le tableau électrique.

L'étude d'une nouvelle installation de chauffage dans le bâtiment de la cure nous permettra de prendre la meilleure solution. Pour le moment, il appartient au canton de nous livrer le résultat de cette étude.

Autres bâtiments faisant partie du patrimoine immobilier :

Capitainerie – Buvette du port – WC et douches publics du port – Pavillon du camping – Maison du gardien et réception du camping – Blocs sanitaires du camping - Refuge forestier – Maison communale de Champmartin – Bâtiment de la voirie avec 2 appartements - Ancienne station de pompage - Local SDIS au bord de la Moillettaz - Garage du SDIS - Tour de l'Horloge - Villa communale (chemin de Pégran) - Stand de tir - Buvette du football club.

Protection civile

Prix par habitant CHF 17.50. Cette organisation est une aide précieuse en cas de crise et nous avons pu le constater lors de la pandémie de la COVID 19.

SDIS

Suite à l'audit, la réorganisation continue, avec la présence d'un commandant professionnel. Pour rappel, le territoire va de Prévonnepied à Cudrefin avec plus de 300 sapeurs-pompiers du SDIS Broye-Vully. Avec cette réorganisation, j'ai passé plus de 53 heures en 2020.

Eclairage public

La Municipalité continue de moderniser son éclairage public en LED. Environ 40 candélabres sont passés en LED. En plus de l'économie d'énergie, nous aurons également une diminution du montant concernant le contrat d'entretien.

Sports

Désignation d'une commission municipale pour la zone sportive en août et une première réunion a eu lieu en octobre.

Il a été décidé d'étudier le doublement de la halle polyvalente en y indexant une surface pour y regrouper les véhicules de la voirie qui sont actuellement dans 6 locaux différents.

Un atelier avec un réfectoire et des douches pour l'ensemble des services communaux (la voirie, la conciergerie, les employés du camping) est également prévu.

Une caserne pour les pompiers sera incluse au projet. Actuellement, nous avons les véhicules et le vestiaire dans deux bâtiments différents.

L'ECA participera aux frais de cette construction.

Suite au rapport du géologue, nous devons revoir la manière de procéder à l'assainissement avec le surélévement des futurs terrains de football mais également sur l'ensemble de la zone sportive.

Manifestations

Malheureusement avec la COVID-19, les nombreuses manifestations ont dû être annulées.

Nous nous réjouissons de pouvoir, à nouveau, nous réunir et partager d'agréables moments.

ABREVIATIONS

ABSMAD	Association broyarde pour la promotion de la santé et le maintien à domicile
ABV	Association de l'alimentation en eau des communes de la Broye et du Vully
AG	Assemblée générale
ARAJ	Association du réseau d'accueil de jour
ARAS	Association Régionale d'Action Sociale
ARBV	Association Région Broye-Vully
Arpeje	Association Régionale Pour l'Enfance et la Jeunesse
ASIA	Association Scolaire Intercommunale d'Avenches et Environs
ASLC	Association des sociétés locales de Cudrefin
CCSPA	Centre de collecte de sous-produits animaux
Codir	Comité directeur
COREB	Communauté régionale de la Broye
FAJE	Fondation pour l'accueil de jour des enfants
GFBV	Groupement forestier Broye-Vully
ORPC	Organisation régionale de protection civile
SDIS	Service de défense incendie et de secours
SNLNM	Société de navigation sur les lacs de Neuchâtel et Morat
SPOP	Service de la population

Cudrefin, le 6 mai 2021